

**RUNOFF-Besprechung  
LWK Niedersachsen –  
Bezirksstelle Braunschweig  
25.02.2016**

**► Pflanzenschutzmitteluntersuchungen  
im Einzugsgebiet der Fuhse –  
Zwischenbilanz und Empfehlung für die  
weitere Vorgehensweise**

**(in Anlehnung an Vortrag beim Lkr. Peine – 30.06.2015)**

**Dr. Dieter Steffen**

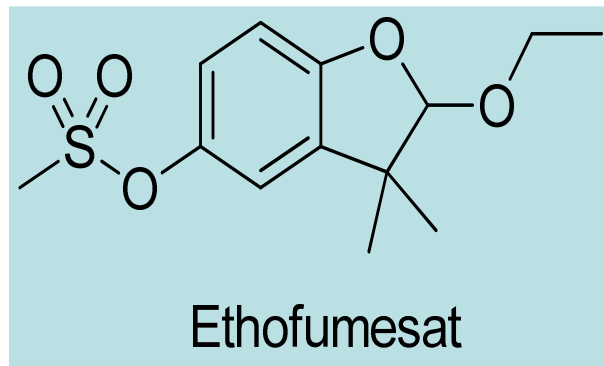


## **INHALT**

- A) Erste Untersuchungen 2011**
- B) Nachuntersuchungen 2014  
– Messstellen/ Parameter wie 2011**
- C) Orientierende Untersuchungen auf 226 PSM im  
Jahr 2013, auch Fuhse/Peine einbezogen**
- D) Untersuchungen 2015**
- E) Fazit - Empfehlung für weitere Vorgehensweise**

## A) Erste Untersuchungen 2011

Veranlassung: erhöhte Ethofumesatbefunde  
= Herbizid im Rüben- bzw. Zuckerrübenanbau

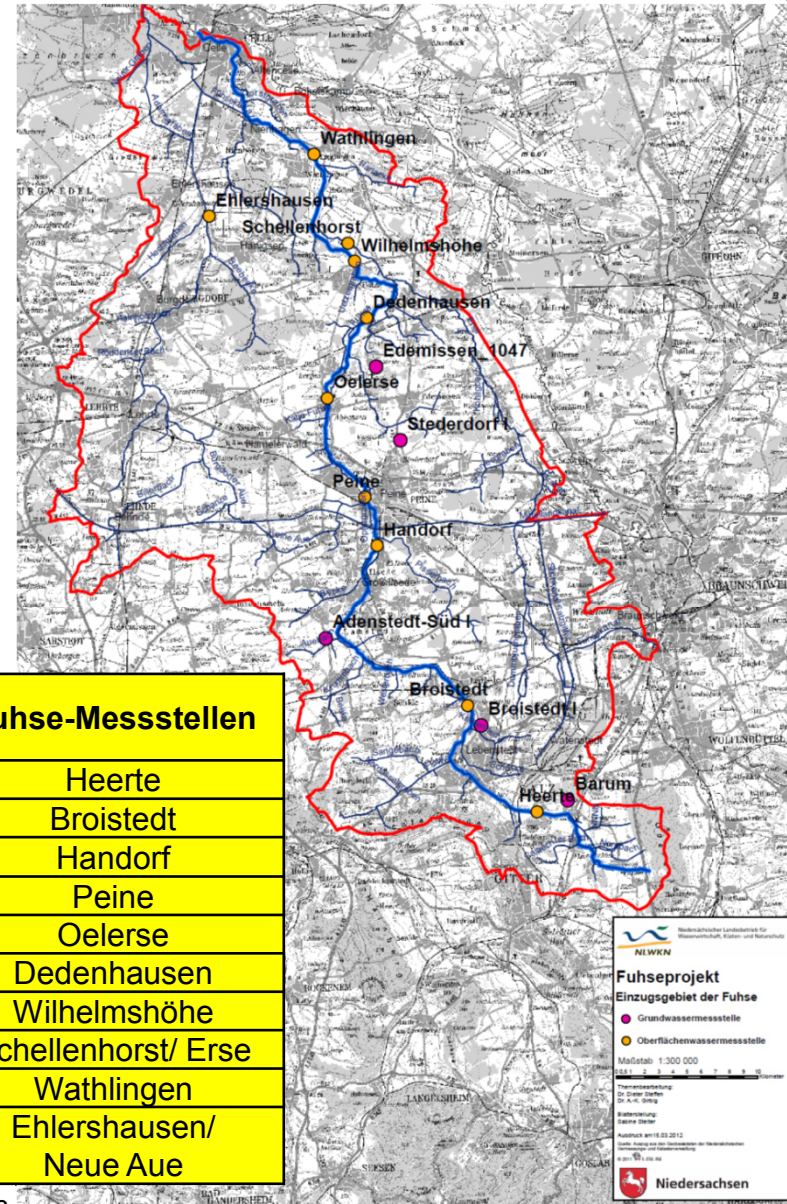


- ▶ Wirkung über den Boden als auch über das Blatt
- ▶ Hemmung der Lipidsynthese
- ▶ Halbwertszeit im Boden zwischen 3 Monaten und mehr als einem Jahr



## Fuhseuntersuchungen 2011

- monatlich März-Oktober 2011  
10 OW- und 5 GW-Messstellen
- Untersuchung auf ausgewählte PSM und Metabolite
- Zusätzlich ökotoxikologische und limnologische Untersuchungen



## Zu untersuchende PSM und Metabolite

(10 Fungizide, 8 Herbizide und 6 Metabolite)

Fungizid	Herbizid	Metabolite
Flusilazol	Chloridazon	Methyl-Desphenyl-Chloridazon
Azoxystrobin	<b>Ethofumesat</b>	Ethofumesat 2-Keto
Fenpropidin	Metamitron	Metamitron-Desamino
Difenoconazol	Desmedipham	Ethyl <i>N</i> -(3-hydroxyphenyl)-carbamat ( <i>EHCP</i> )
Epoxiconazol	Phenmedipham	Methyl <i>N</i> -(3-hydroxyphenyl)- carbamat ( <i>MHPC</i> )
Carbendazim	Quinmerac	2-Aminobenzimidazol*
Kresoxim-Methyl	Trisulfuron-Methyl	* Metabolit von Carbendazim
Prochloraz	Dimethenamid-P	
Propiconazol		
Tetraconazol		

## Ergebnisse : Oberflächenwasser 2011

- Limnologischer Zustand: arten- und individuenarm bis abschnittsweise nahezu verödet, auf ökologisch-funktionaler Ebene erhebliche Defizite
- 16 der 24 PSM-Wirkstoffe und Metabolite nachgewiesen
- ermittelte PSM-Konzentrationen sehr hoch (Ethofumesat-Spitzengehalt von 18,8 µg/l)
- Flächendeckende Belastung
- exemplarischer (Grundwasser-) Grenzwert von 0,1 µg/l an keiner der 10 Messstellen eingehalten

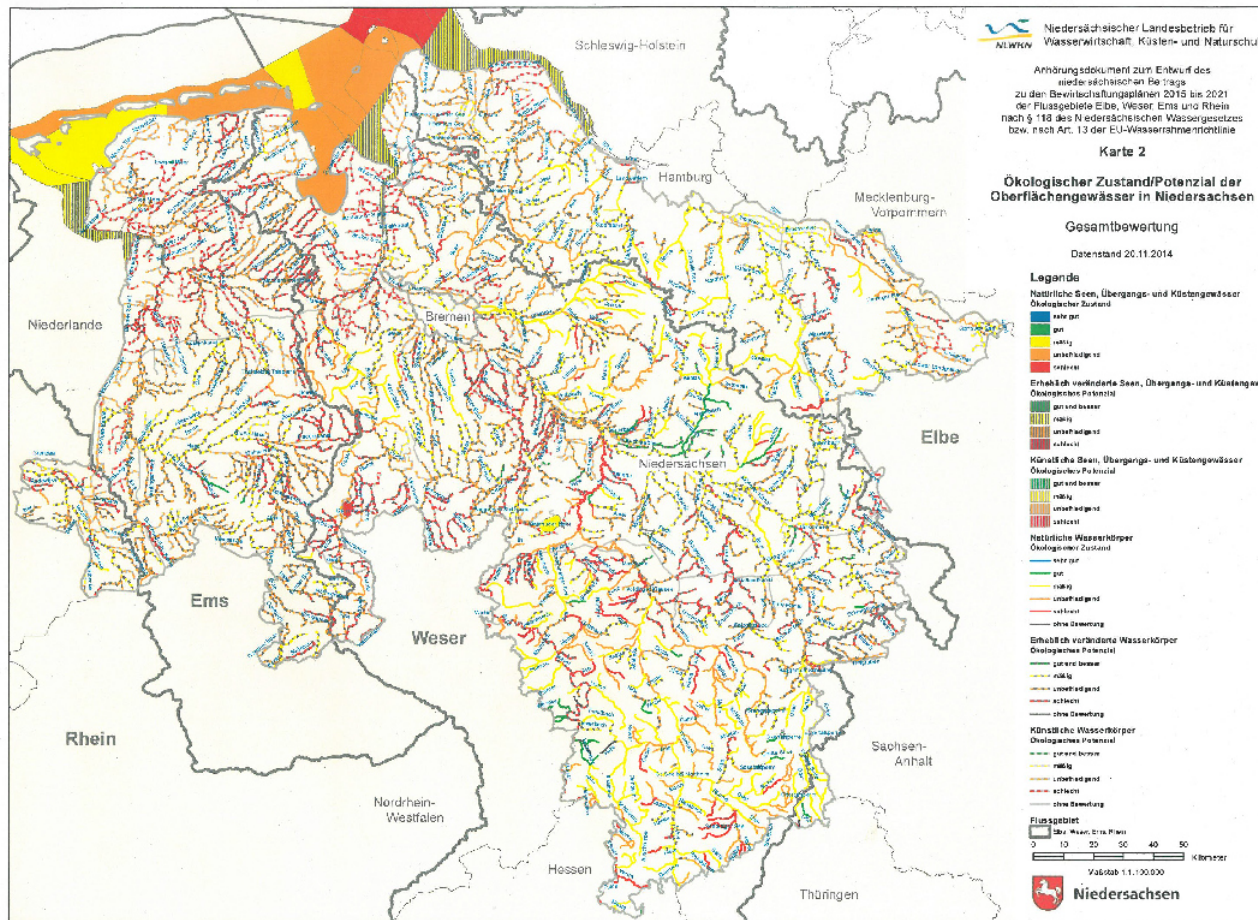
→ **Aufgrund der Ergebnisse Beginn von Maßnahmen LWK/NLWKN!**

Beim Grundwasser keine Überschreitungen des Grenzwerts von 0,1 µg/l!



# Ökologischer Zustand/Potenzial der Oberflächengewässer in Niedersachsen

Stand: 20.11.2014 (Anhörungsdokument zum Entwurf des nieders. Beitrags zu den BWP 2015-2021)



# Ökologischer Zustand/Potenzial der Oberflächengewässer in Niedersachsen

Stand: 20.11.2014 (Anhörungsdokument zum Entwurf des nieders. Beitrags zu den BWP 2015-2021)

## Ausschnitt/vergrößert:

### Legende

Natürliche Seen, Übergangs- und K  
Ökologischer Zustand

-  sehr gut
-  gut
-  mäßig
-  unbefriedigend
-  schlecht

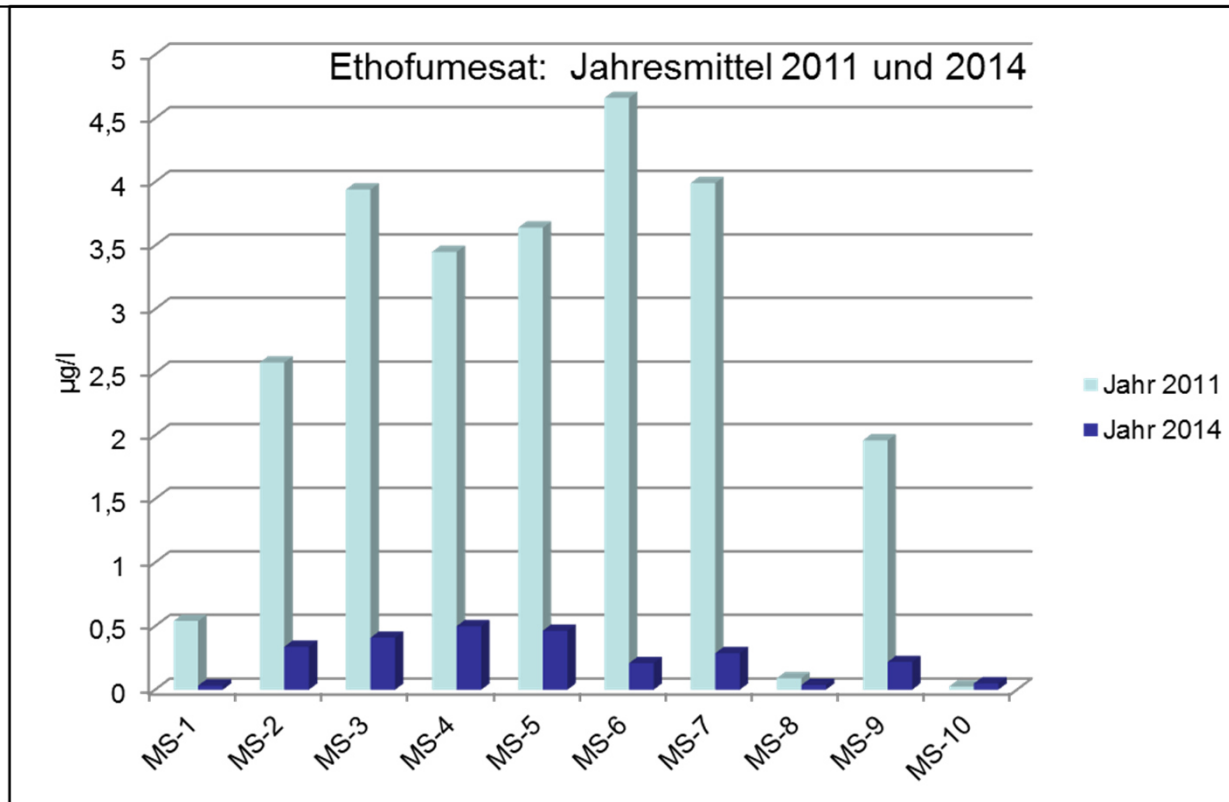
Erheblich veränderte Seen, Überga  
Ökologisches Potenzial

-  gut und besser
-  mäßig
-  unbefriedigend
-  schlecht





## B) Nachuntersuchungen 2014 - Messstellen/ Parameter wie 2011



Heerte	Broistedt	Handorf	Peine	Oelerse	Dedenhausen	Wilhelmshöhe	Schellenhorst	Wathlingen	Ehlershausen
Fuhse	Fuhse	Fuhse	Fuhse	Fuhse	Fuhse	Fuhse	Erse	Fuhse	Neue Aue
MS-1	MS-2	MS-3	MS-4	MS-5	MS-6	MS-7	MS-8	MS-9	MS-10

## B) Nachuntersuchungen 2014 - Messstellen/ Parameter wie 2011

- ▶ Die 2014 ermittelten Ethofumesatgehalte sind gegenüber 2011 durchweg um etwa den Faktor 10 geringer!
- Positiv, trotzdem noch nicht zufrieden stellend!
- **Zu beachten ist** auch das jeweilige Abflussverhalten in den einzelnen Jahren (eher trockener oder feuchter) ...

Heerte	Broistedt	Handorf	Peine	Oelerse	Dedenhausen	Wilhelmshöhe	Schellenhorst	Wathlingen	Ehlershausen
Fuhse	Fuhse	Fuhse	Fuhse	Fuhse	Fuhse	Fuhse	Erse	Fuhse	Neue Aue
MS-1	MS-2	MS-3	MS-4	MS-5	MS-6	MS-7	MS-8	MS-9	MS-10

## B) Nachuntersuchungen 2014 - Messstellen/ Parameter wie 2011

Pegel Fuhse/Peine

Mittlere Jahresabflüsse  
(Mittel aus 365 mittleren Tagesabflüssen)  
[m<sup>3</sup>/s]

**2011: 1,78**  
2012: 1,13  
2013: 1,85  
**2014: 0,97**

Heerte	Broistedt	Handorf	Peine	Oelerse	Dedenhausen	Wilhelmshöhe	Schellenhorst	Wathlingen	Ehlershausen
Fuhse	Fuhse	Fuhse	Fuhse	Fuhse	Fuhse	Fuhse	Erse	Fuhse	Neue Aue
MS-1	MS-2	MS-3	MS-4	MS-5	MS-6	MS-7	MS-8	MS-9	MS-10

## B) Nachuntersuchungen 2014 - Messstellen/ Parameter wie 2011

Durch vermehrte Regenereignisse (höhere Abflüsse) ist erfahrungsgemäß die Gefahr von diffusen PSM-Einträgen in Gewässer größer als in trockeneren Jahren:

Von daher kann der deutliche Rückgang der Ethofumesatgehalte von 2011 auf 2014 u.a. auch darauf zurück zu führen sein!

**1,78 m<sup>3</sup>/s : Jahr 2011**  
**0,97 m<sup>3</sup>/s : Jahr 2014**

H  
F  
M

H	thlingen	Ehlershausen
F	uhse	Neue Aue
M	MS-9	MS-10



## **C) Orientierende Untersuchungen auf 226 PSM im Jahr 2013, auch Messstelle Fuhse/Peine einbezogen**

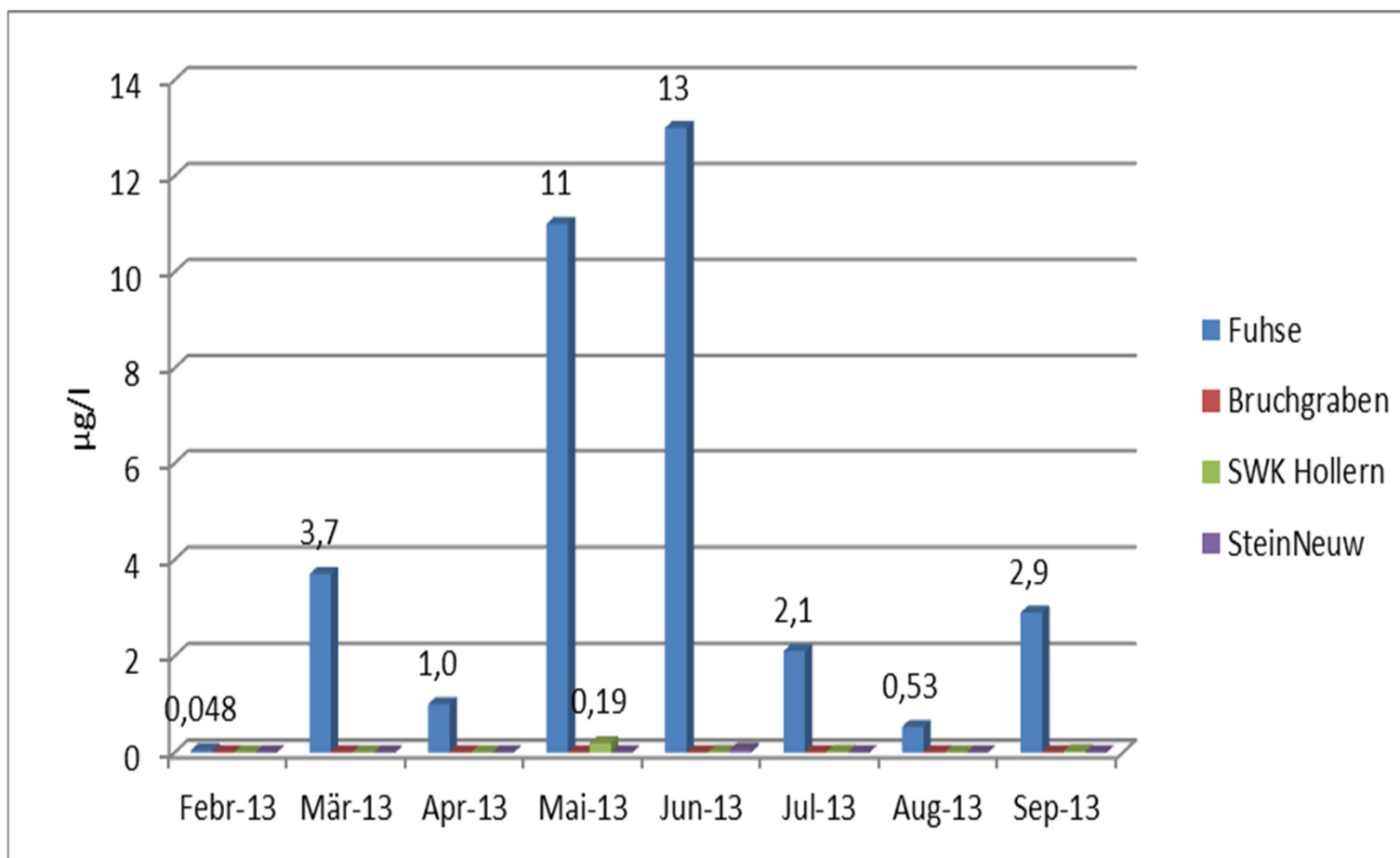
→ Ziel des NLWKN-Projekts: Ermittlung der Relevanz der zurzeit zugelassenen Pflanzenschutzmittel (Stand: Januar 2013)

- Insgesamt 4 Messstellen:
  - Fuhse/ Peine
  - Bruchgraben/ Borsumer Pass
  - Schöpfwerkskanal Hollern (Altes Land)
  - Steinkirchener Neuwettern (Altes Land)
- 226 Wirkstoffe
- monatlich, Februar bis September 2013

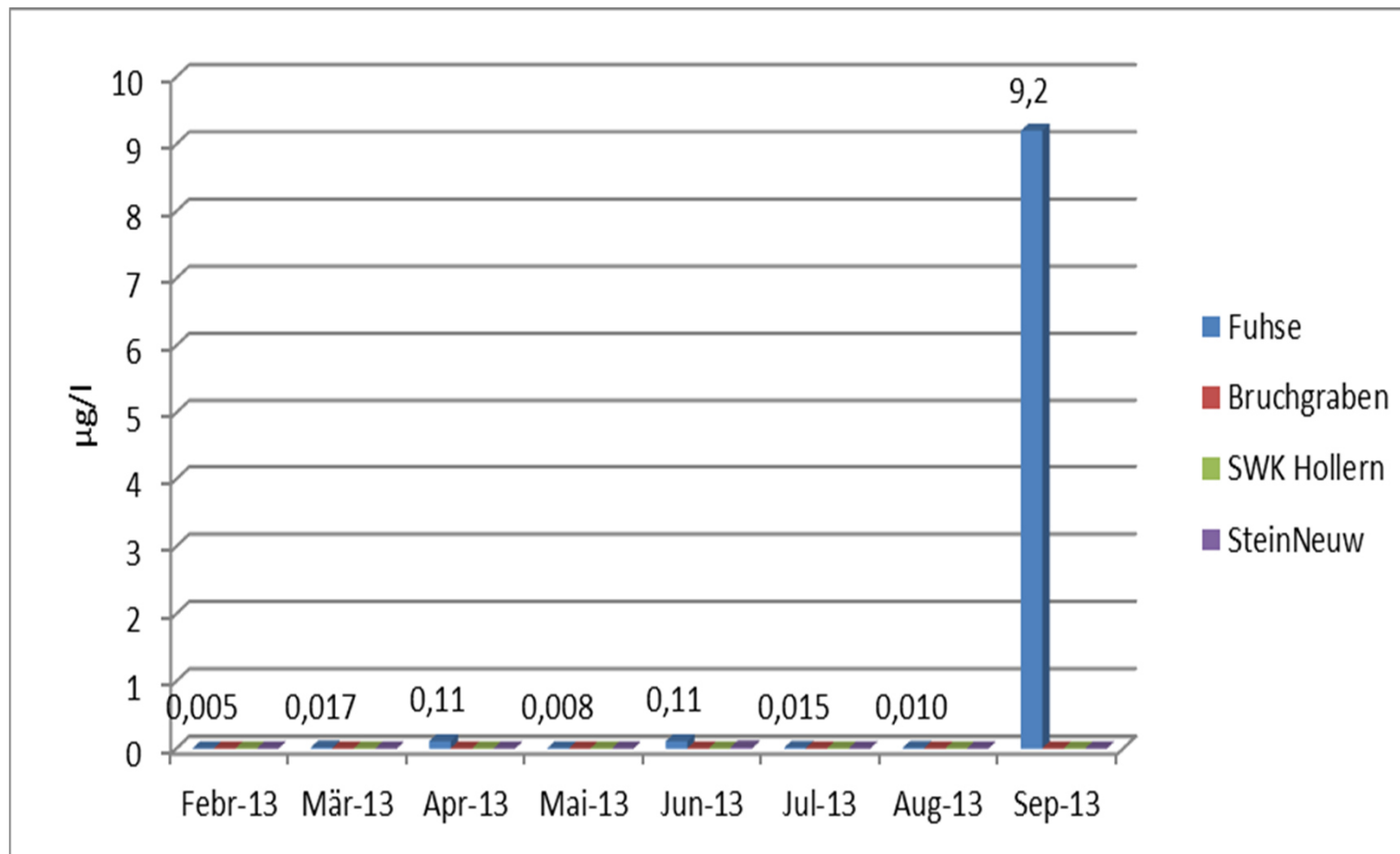
Rankingliste (über sämtliche 4 Messstellen)  
Wirkstoffe – maximal gemessene  
Konzentrationen an Messstelle ... [ $\mu\text{g/l}$ ]:

Platz	Wirkstoff	Wirkung als	Maximale Konzentration	Messstelle
1	<b>Tebuconazol</b>	<b>Fungizid</b>	14	Fuhse
2	<b>Thiacloprid</b>	<b>Insektizid</b>	13	Fuhse
3	<b>Lenacil</b>	<b>Herbizid</b>	12	Fuhse
4	<b>Imidacloprid</b>	<b>Insektizid</b>	9,2	Fuhse
5	<b>Fluopicolide</b>	<b>Fungizid</b>	1,9	Fuhse
6	<b>Spiroxamine</b>	<b>Fungizid</b>	1,7	Fuhse
7	<b>Cyproconazol</b>	<b>Fungizid</b>	1,4	Fuhse
8	<b>Fenhexamid</b>	<b>Fungizid</b>	1,2	Fuhse
9	<b>Bixafen</b>	<b>Fungizid</b>	0,86	Fuhse
10	<b>MCPA</b>	<b>Herbizid</b>	0,81	Bruchgraben

## Beispiel: Wirkstoff Thiacloprid



## Beispiel: Wirkstoff Imidacloprid





Bewertung nach Umweltqualitätsnormen (UQN lt. EG-WRRL)  
(OGewV 2011 und RL 2013/39/EU) – Jahresmittelwerte [ $\mu\text{g/l}$ ]

Laufende Nummer	Wirkstoff	UQN	Fuhse / Peine	Bruchgraben / Borsumer Pass
5	2,4-D	0,1	0,0092	< 0,005
9	Aclonifen *)	0,12	< 0,005	< 0,005
19	Bentazon	0,1	0,0071	0,0047
24	Bifenox *)	0,012	< 0,005	< 0,005
28	Bromoxynil	0,5	0,082	< 0,005
33	Chloridazon	0,1	0,0034	0,0063
38	Chlortoluron	0,4	< 0,005	< 0,005
51	Cypermethrin *)	0,00008	< 0,005	< 0,005
59	Dichlorprop-P	0,1	0,083	0,0025
63	<b>Diflufenican</b>	<b>0,009</b>	<b>0,17</b>	<b>0,011</b>
66	Dimethoat	0,1	< 0,005	< 0,005
71	Epoxiconazol	0,2	0,012	0,0095
121	Isoproturon	0,3	0,061	0,0071
130	MCPA	0,1	0,076	0,14
131	Mecoprop-P	0,1	0,037	0,013
140	Metazachlor	0,4	0,053	0,0067
147	Metribuzin	0,2	< 0,005	< 0,005
162	Picolinafen	0,007	< 0,005	< 0,005
165	Pirimicarb	0,09	< 0,005	0,0041
171	Propiconazol	1	0,0061	0,010
187	Quinoxifen *)	0,15	< 0,005	< 0,005
205	Terbutylazin	0,5	0,18	0,0044

\*) : RL 2013/39/EU

Bewertung nach UQN laut einem **Vorschlag/Entwurf** der neuen OGewV (Stand: 29. April 2015) - nationale UQN (Anlage 6) auf der Basis von Jahres-Mittelwerten [ $\mu\text{g/l}$ ]

Laufende Nummer	Wirkstoff	UQN Entwurf OGewV (April 2015)	Fuhse / Peine	Bruchgraben / Borsumer Pass
30	Carbendazim	0,2	0,0082	0,0065
68	Dimoxystrobin	0,03	< 0,005	< 0,005
83	Fenpropimorph	0,02	< 0,005	< 0,005
91	Flufenacet	0,04	0,0051	0,0094
98	Flurtamone	0,2	< 0,005	< 0,005
115	<b>Imidacloprid</b>	<b>0,002</b>	<b>1,2</b>	< 0,005
152	<b>Nicosulfuron</b>	<b>0,009</b>	<b>0,015</b>	0,0053
195	Sulcotrion	0,1	< 0,005	< 0,005

## D) Untersuchungen 2015

Verifizieren der Ergebnisse des 226-Wirkstoff-Berichts hinsichtlich der Fuhse

→ 4 Fuhse-Messstellen:

Heerte

Broistedt

Peine

Wathlingen

→ Anzahl Wirkstoffe: etwa 30 auffällige PSM

→ Insgesamt 3 Probenahmedurchgänge



## D) Untersuchungen 2015

Probenahmedatum			28.05.2015	28.05.2015	28.05.2015	28.05.2015	22.06.2015	22.06.2015	22.06.2015	22.06.2015	23.07.2015	23.07.2015	23.07.2015	23.07.2015
Meßstelle			Fuhse Heerte	Fuhse Broistedt	Fuhse Peine	Fuhse Wathlingen	Fuhse Heerte	Fuhse Broistedt	Fuhse Peine	Fuhse Wathlingen	Fuhse Heerte	Fuhse Broistedt	Fuhse Peine	Fuhse Wathlingen
Parameter	Methode	Einheit												
2,4-D	LC-MS	µg/L	<0,005	<0,005	<0,005	<0,005	<0,005	<0,005	<0,005	<0,005	<0,005	<0,005	<0,005	<0,005
Bixafen	LC-MS	µg/L	<0,005	0,051	0,040	0,019	<0,005	0,010	0,009	0,008	<0,005	0,006	0,007	<0,005
Bromoxynil	LC-MS	µg/L	<0,005	<0,005	<0,005	<0,005	<0,005	<0,005	<0,005	<0,005	<0,005	<0,005	<0,005	<0,005
Cyproconazol	LC-MS	µg/L	<0,005	<0,005	0,007	<0,005	<0,005	0,005	0,007	0,010	<0,005	<0,005	0,006	<0,005
Dichlorprop-P	LC-MS	µg/L	<0,005	<0,005	<0,005	0,050	<0,005	0,023	0,036	0,005	<0,005	<0,005	0,006	<0,005
Diflufenican	LC-MS	µg/L	0,014	0,005	0,006	<0,005	0,016	0,006	0,007	<0,005	0,022	0,005	0,008	0,005
Dimethenamid-P	LC-MS	µg/L	<0,005	<0,005	<0,005	<0,005	<0,005	<0,005	<0,005	0,012	<0,005	<0,005	<0,005	<0,005
Ethofumesat	LC-MS	µg/L	0,028	0,23	0,42	0,49	0,014	0,14	0,28	0,053	0,012	0,069	0,062	0,031
Fenamidone	LC-MS	µg/L	<0,005	<0,005	<0,005	<0,005	<0,005	<0,005	<0,005	<0,005	<0,005	<0,005	<0,005	<0,005
Fenhexamid	LC-MS	µg/L	<0,005	<0,005	<0,005	<0,005	<0,005	<0,005	<0,005	<0,005	<0,005	<0,005	<0,005	<0,005
Fluopicolide	LC-MS	µg/L	<0,005	<0,005	<0,005	<0,005	<0,005	<0,005	<0,005	0,007	<0,005	<0,005	<0,005	<0,005
Fosetyl-Aluminium	LC-MS	µg/L	<0,025	<0,025	<0,025	<0,025	<0,025	<0,025	<0,025	<0,025	<0,025	<0,025	<0,025	<0,025
Glyphosat	LC-MS	µg/L	0,047	0,17	0,22	0,051	0,28	0,18	0,32	0,076	0,35	0,33	0,34	0,073
Imidacloprid	LC-MS	µg/L	<0,005	0,014	0,015	0,01	<0,005	0,017	0,017	0,010	<0,005	0,010	0,010	0,006
Isoproturon	LC-MS	µg/L	<0,005	0,026	0,009	0,009	<0,005	0,022	0,032	0,010	<0,005	0,034	0,012	0,007
Lenacil	LC-MS	µg/L	<0,005	0,077	0,14	0,13	<0,005	0,014	0,024	0,014	0,005	0,006	0,008	<0,005
MCPA	LC-MS	µg/L	0,16	0,009	0,010	<0,005	0,018	0,084	0,084	0,081	0,045	0,15	0,055	0,070
Mecoprop-P	LC-MS	µg/L	0,006	0,016	0,024	0,023	<0,005	0,022	0,026	0,029	0,007	0,017	0,027	0,035
Metamitron	LC-MS	µg/L	0,009	0,085	0,098	0,09	<0,005	0,044	0,018	0,006	<0,005	0,051	<0,005	<0,005
Metazachlor	LC-MS	µg/L	<0,005	<0,005	0,005	0,008	<0,005	0,059	0,16	0,032	<0,005	<0,005	<0,005	<0,005
Metolachlor	LC-MS	µg/L	<0,005	<0,005	0,023	0,008	<0,005	<0,005	0,014	0,007	<0,005	<0,005	<0,005	<0,005
Myclobutanil	LC-MS	µg/L	<0,005	<0,005	<0,005	<0,005	<0,005	<0,005	<0,005	<0,005	<0,005	<0,005	<0,005	<0,005
Nicosulfuron	LC-MS	µg/L	<0,005	<0,005	<0,005	<0,005	<0,005	<0,005	<0,005	<0,005	<0,005	<0,005	<0,005	<0,005
Pirimicarb	LC-MS	µg/L	<0,005	<0,005	<0,005	<0,005	0,006	0,015	0,028	0,008	<0,005	<0,005	<0,005	<0,005
Propamocarb	LC-MS	µg/L	<0,005	<0,005	0,008	0,006	<0,005	0,006	0,009	0,017	<0,005	0,006	0,009	<0,005
Pyrimethanil	LC-MS	µg/L	<0,005	0,010	0,014	0,009	<0,005	0,007	<0,005	<0,005	<0,005	0,006	0,006	<0,005
Spiroxamine	LC-MS	µg/L	<0,005	0,020	0,007	<0,005	<0,005	0,016	0,005	<0,005	<0,005	0,017	0,010	0,007
Tebuconazol	LC-MS	µg/L	0,022	0,072	0,088	0,083	0,028	0,069	0,084	0,035	0,069	0,055	0,053	0,021
Terbutylazin	LC-MS	µg/L	<0,005	0,046	0,070	0,027	0,007	0,014	0,029	0,040	<0,005	0,006	0,009	0,012
Thiacloprid	LC-MS	µg/L	<0,005	0,006	0,012	0,010	<0,005	0,008	0,016	0,009	<0,005	<0,005	0,009	<0,005
Triflufurfuron	LC-MS	µg/L	<0,005	0,006	0,023	0,024	<0,005	<0,005	0,006	0,005	<0,005	<0,005	<0,005	<0,005



## D) Untersuchungen 2015

### Ergebnisse: Fuhse / Peine

Ethofumesat	
Mittelwerte [ $\mu\text{g/l}$ ]	
Jahr	
2011	3,5
2014	0,5
2015	0,25

Maximale Konzentrationen [ $\mu\text{g/l}$ ]		
PSM / Jahr	2013	2015
Tebuconazol	14	0,088
Thiacloprid	13	0,06
Lenacil	12	0,14

→ Erfreuliche Tendenz zu geringer werdender Belastung!  
(jedoch berücksichtigen: lediglich 3 Untersuchungen)

## E) Fazit - Empfehlung für weitere Vorgehensweise

**Die Belastung der Fuhse mit Pflanzenschutzmitteln ist zweifellos immer noch erhöht (Überschreitungen von Umweltqualitätsnormen) und ernst zu nehmen. Eine akute Gefahr besteht jedoch nicht.**

Die weitere Vorgehensweise sollte ohne Hektik – jedoch unverzüglich - und unter der Beteiligung sämtlicher Anrainer des Fuhse-Einzugsgebiets abgestimmt werden. Zwar werden bereits Maßnahmen unter der Leitung der LWK durchgeführt, die vorliegenden Informationen (Untersuchungsdaten) reichen jedoch noch nicht aus, es gilt noch vorhandene Wissenslücken zu schließen!



Es ist erfahrungsgemäß nicht ratsam, dass jede Wasserbehörde separate Untersuchungen – nach einem unterschiedlichen Modus – durchführt.

Vielmehr sollte ein Gesamt-Untersuchungskonzept für das gesamte Einzugsgebiet erstellt werden, in dem auch Detailwissen mit einfließt.

**Neben den diffusen Quellen sollten auch – in geeigneter Weise – punktuelle Einleitungen berücksichtigt werden. Pflanzenschutzmittel werden in kommunalen Kläranlagen größtenteils nicht ausreichend abgebaut.**

Die Erstellung eines Fuhse-Monitoring-Konzepts sollte – so die Auffassung des Umweltministeriums – innerhalb der

**Gebietskooperation Fuhse/Wietze** erfolgen:

- Liste der zu untersuchenden Wirkstoffe
- Festlegung der Messstellen/Untersuchungskomponenten
- Untersuchungszyklus u.s.w. (ggf. Mischprobe zur Ermittlung von Frachten)



- ▶ Kostenermittlung des Fuhse-Monitoring-Konzepts und Beantragung/ Bereitstellung der finanziellen Mittel!

Anschließend müsste das Konzept umgesetzt werden:  
Koordination durch?

Wer führt die Probenahmen durch/welches Labor wird mit der Untersuchung beauftragt (ein Labor, damit Daten vergleichbar)?  
Zusammenstellung/Bewertung der dann vorliegenden Daten,  
Verfassung eines Berichts!

→ **Umsetzung der daraus gewonnenen Erkenntnisse, die noch gezieltere Maßnahmen ermöglichen!**

**Die Belastung der Fuhse mit Pflanzenschutzmitteln muss weiterhin gesenkt werden, da sind wir uns Alle einig! Aber es wird sicherlich kein einfacher Weg sein, der transparent sein muss und auch weiterhin etwas Geduld erfordern wird.  
Ich persönlich bin optimistisch!**





## Quellen/NLWKN-Berichte zum Thema:

- Untersuchung auf ausgewählte Pflanzenschutzmittel im Einzugsgebiet der Fuhse – Bestandsaufnahme 2011.- NLWKN, Oberirdische Gewässer Band 34, 60 Seiten.
- Orientierende Untersuchung niedersächsischer Oberflächengewässer auf aktuell in Deutschland zugelassener Pflanzenschutzmittel und auf Stoffe der sog. Metaboliten-Liste.- NLWKN-Internet, Dezember 2014, 28 Seiten.

Beide Berichte stehen im NLWKN-Netz zum downloaden zur Verfügung, auch mit Hinweisen auf weitere PSM-Berichte:

[http://www.nlwkn.niedersachsen.de/service/veroeffentlichungen\\_webshop/schriften\\_zum\\_downloaden/downloads\\_gewaesserguete/veroeffentlichungen-zum-thema-gewaesserguete-107788.html](http://www.nlwkn.niedersachsen.de/service/veroeffentlichungen_webshop/schriften_zum_downloaden/downloads_gewaesserguete/veroeffentlichungen-zum-thema-gewaesserguete-107788.html)

